



Architectural Reinterpreting of Tarlab Qom Historical Caravanserai

Farzaneh Rahimi Jafari¹, Hosein Raie² (Corresponding Author),
Asghar Mohammadmoradi³

¹ Master's student, Restoration Department, Faculty of Architecture and Urban Planning, University of Science and Technology, Tehran, Iran

² Assistant Professor, Restoration Department, Faculty of Architecture and Urban Planning, Iran University of Science and Technology, Tehran, Iran

³ Professor, Restoration Department, Faculty of Architecture and Urban Planning, Iran University of Science and Technology, Tehran, Iran

(Received: 12.09.2023, Revised: 17.04.2024, Accepted: 07.05.2024)

<https://doi.org/10.22075/aaj.2024.31781.1193>

Abstract:

Caravanserais were built as roadside buildings in the vicinity of historical roads to ensure the welfare of caravans. Tarlab caravanserai on the route of the historical road from Qom to Malair is one of the intermediate buildings of the middle Islamic period. This caravanserai has undergone various physical and functional transformations in different historical periods. No information about this building and its architectural features has been found in historical and scientific documents. The research problem is the lack of information about this work. In this research, two basic questions were raised: 1- Physical evolution and physical and functional characteristics. 2- Comparison of Tarlab Caravanserai with other caravans of the same period and climate, and identifying their differences and similarities. The purpose of this research is to introduce the historical Tarlab caravanserai as a work of the Middle Islamic caravanserai and to raise awareness for the protection and maintenance of this historical building. In this research, interpretive strategy and interpretive-historical method have been used. The findings were collected using document research, interviews and field studies, and the map of Tarlab Caravanserai was completely taken. Then, the architectural features of the work were compared with the caravansary of the same period from the point of view of body and function, and their similarities and differences were analyzed. Investigations showed that according to the inter-route role of the studied caravansary and their placement in the historical routes, their function was similar and serving the caravans and caravans, but in terms of physical characteristics, Tarlab caravansary, Kuhn Namak and Rabat Sangi Ahvan have the most similarities. The presence of a portico around the yard and the use of stone materials are among the features that can be seen in the caravanserais investigated in the research.

Keywords: Architecture, Tarlab Qom, Seljuk Caravanserai, Islamic Middle Ages, Midway Buildings.

1- Email: farzanehrahimi2611@gmail.com

2- Email: hoseinraie@iust.ac.ir

3- Email: m_moradi@iust.ac.ir

How to cite: Rahimi Jafari, F., Raie, H., & Mohammadmoradi, A. (2023). architectural Reinterpreting of Tarlab Qom historical caravanserai. Journal of Applied Arts, 3(3), 45-62. Doi: 10.22075/aaj.2024.31781.1193

بازخوانی معماری کاروان‌سرای تاریخی طرلاب قم*

فرزانه رحیمی جعفری^۱
حسین راعی (نویسنده مسئول)^۲
اصغر محمدمرادی^۳

^۱ دانشجوی کارشناسی ارشد، گروه مرمت، دانشکده معماری و شهرسازی، دانشگاه علم و صنعت، تهران، ایران
^۲ استادیار، گروه مرمت، دانشکده معماری و شهرسازی، دانشگاه علم و صنعت ایران، تهران، ایران
^۳ استاد، گروه مرمت، دانشکده معماری و شهرسازی، دانشگاه علم و صنعت ایران، تهران، ایران
(تاریخ دریافت مقاله: ۱۴۰۲/۰۶/۲۱، تاریخ بازنگری: ۱۴۰۳/۰۱/۲۹، تاریخ پذیرش نهایی: ۱۴۰۳/۰۲/۱۸)
مقاله علمی-پژوهشی <https://doi.org/10.22075/aj.2024.31781.1193>

چکیده

یکی از مهم‌ترین نیازهای بشر در طول تاریخ، برقراری ارتباط با سایر شهرها و تأمین نیازهای خود از این طریق بوده است. با توجه به نبود امکانات حمل‌ونقل و نامناسب بودن راه‌ها، ایجاد مکان‌هایی برای استراحت کاروانیان در طول مسیر الزامی می‌نمود. کاروان‌سراها به‌عنوان بناهای بین‌راهی در مجاورت جاده‌های تاریخی، جهت تأمین رفاه کاروانیان ساخته شده‌اند. کاروان‌سرای طرلاب در مسیر جاده تاریخی قم به ملایر، از جمله بناهای میان‌راهی مربوط به دوره میانه اسلامی است. این کاروان‌سرا در ادوار مختلف تاریخ، دستخوش تحولات گوناگون کالبدی و کارکردی بوده و در وضع موجود خود، به‌صورت مخروبه رها شده است. در اسناد تاریخی و علمی، اطلاعاتی از این اثر و ویژگی‌های معماری آن یافت نشده است. مسئله تحقیق، کمبود اطلاعات درباره این اثر است. در این پژوهش، دو پرسش اساسی مطرح شد: ۱- سیر تحول کالبدی و ویژگی‌های کالبدی و کارکردی، ۲- مقایسه کاروان‌سرای طرلاب با کاروان‌سراهای هم‌دوره، هم‌اقلیم و مشخص کردن وجوه افتراق و تشابه آن‌ها مطرح شد. هدف از این پژوهش، معرفی کاروان‌سرای تاریخی طرلاب، به‌عنوان یک اثر از کاروان‌سراهای دوره میانه اسلامی و آگاهی‌رسانی جهت حفاظت و نگهداری از این بنای تاریخی است. در این تحقیق، از راهبرد تفسیری و روش تفسیری-تاریخی استفاده شده است. یافته‌ها با استفاده از سندپژوهی، مصاحبه و مطالعات میدانی، گردآوری شد و نقشه کاروان‌سرای طرلاب به‌طور کامل برداشت گردید. سپس، ویژگی‌های معماری اثر از منظر کالبد و کارکرد، با کاروان‌سراهای هم‌دوره مقایسه شد و وجوه تشابه و افتراق آن‌ها مورد تحلیل قرار گرفت. بررسی‌ها نشان داد با توجه به نقش بین‌راهی کاروان‌سراهای مورد مطالعه و قرارگرفتن آن‌ها در مسیرهای تاریخی، کارکرد آن‌ها مشابه هم، یعنی خدمت‌رسانی به کاروان و کاروانیان بوده است؛ اما از لحاظ ویژگی‌های کالبدی، کاروان‌سرای طرلاب، کوه‌نمک و رباط سنگی آهوان، دارای بیشترین تشابه‌اند. وجود رواق پیرامون حیاط و استفاده از مصالح سنگی، از جمله ویژگی‌هایی است که در کاروان‌سراهای مورد بررسی در پژوهش مشاهده می‌شود.

واژه‌های کلیدی: معماری، طرلاب قم، کاروان‌سرای سلجوقی، قرون میانی اسلامی، بناهای میان‌راهی.

* مقاله حاضر مستخرج از پایان‌نامه کارشناسی‌ارشد نویسنده اول به راهنمایی نویسنده دوم در رشته مرمت و احیای بناها و بافت‌های تاریخی است.

1- Email: farzanehrahimi2611@gmail.com

2- Email: hoseinraie@iust.ac.ir

3- Email: m_moradi@iust.ac.ir

شيوه ارجاع به این مقاله: رحیمی جعفری، فرزانه، راعی، حسین و محمدمرادی، اصغر. (۱۴۰۲). بازخوانی معماری کاروان‌سرای تاریخی طرلاب قم، نشریه هنرهای کاربردی، ۳(۳)، ۴۵-۶۲. Doi: 10.22075/aj.2024.31781.1193

در دوره‌های مختلف تاریخی، برقراری ارتباط بین سکونتگاه‌های انسانی و تأمین راه‌های ارتباطی بین نقاط مختلف کشور، از مسائل مورد توجه حکومت‌ها بوده است. قم از سده‌های نخستین دوره اسلامی تا سده‌های میانی، از منزلگاه‌های موجود بین ساوه-ری و اصفهان-ری بوده است. در واقع، با توجه به موقعیت جغرافیایی آن، نقش ارتباط‌دهنده دو شاهراه اصلی سرزمین ایران (شاهراه خراسان و شاهراه فارس) را ایفا می‌کرده و به عبارتی، پیونددهنده مسیرهای شمالی-جنوبی و شرقی-غربی است (سیرو، ۱۳۲۸: ۴۴). جز شاهراه‌های عبوری از قم که نشان از اهمیت و موقعیت ممتاز این شهر است، راه‌های محلی و فرعی دیگری نیز در این ناحیه وجود داشته است. این راه‌ها که قم را به شهرهایی نظیر تهران (ری)، اصفهان، کرمان، قزوین، ساوه و سلطان‌آباد مرتبط ساخته‌اند، عبارت‌اند از: ۱- راه قزوین به قم؛ ۲- راه تهران (ری) به قم؛ ۳- راه اصفهان به قم؛ ۴- ملایر و سلطان‌آباد به قم (همان). در گذشته، کنار این راه‌های عبوری، بناها و متحدثاتی برای آسودن مسافران ساخته می‌شد که با نام‌های متفاوت، از جمله کاروان‌سرا و رباط شناخته می‌شوند. علل بنیاد و پیدایش این عناصر را می‌توان نیاز مبرم کاروان و کاروانیان به حمایت در طول سفر دانست (کیانی، ۱۳۷۹: ۲۶۶). کاروان‌سرای طرلاب از جمله این بناهای میان‌راهی است که در مسیر تاریخی ملایر به قم واقع شده و از این جهت اهمیت دارد که متعلق به چندین دوره تاریخی، سلجوقی تا پهلوی، است و ممکن است اطلاعات مناسبی از ویژگی‌های معماری کاروان‌سراهای دوره‌های یادشده در آن، قابل‌بازیابی و معرفی باشد. با افزایش مسافران میان‌راهی، اهمیت جاده قم-ملایر و واقع شدن کاروان‌سرا در محوطه فرودگاه بین‌المللی قم-سلفچگان، زمینه مداخلات انسانی نامناسب در این اثر به وجود آمده و هویت تاریخی آن را با خطر مواجه ساخته است. مسئله تحقیق، نیاز به بررسی عمیق‌تر درباره قابلیت‌های کالبدی و کارکردی اثر است و هدف از آن، بازخوانی معماری کاروان‌سرای تاریخی طرلاب، به‌عنوان یک اثر از کاروان‌سراهای سلجوقی و آگاهی‌رسانی جهت حفاظت و نگهداری از این بنا تاریخی است. در این پژوهش، دو پرسش اساسی درباره سیر تحول کالبدی و ویژگی‌های کالبدی و کارکردی

کاروان‌سرای طرلاب مطرح می‌شود. برای پاسخ به سؤالات مطرح‌شده، از پارادایم تفسیری و روش تفسیری تاریخی استفاده خواهد شد.

- ۱- ویژگی‌های کالبدی و کارکردی کاروان‌سرای طرلاب چیست؟
- ۲- کاروان‌سرای طرلاب از این منظر، با چه کاروان‌سراهایی قابل‌مقایسه است و چه وجوه افتراق و تشابهی در این زمینه وجود دارد؟

پیشینه پژوهش

درباره کاروان‌سرای طرلاب، اسناد اندکی وجود دارد و در کتاب‌های تاریخی و جغرافیای تاریخی به آن اشاره ویژه‌ای نشده است. خلیلی و منادی (۱۳۹۵) در مقاله «تحلیلی بر مکان‌یابی فرودگاه بین‌المللی قم - سلفچگان»، در اولین کنفرانس علمی پژوهشی عمران، معماری و محیط‌زیست پایدار، به محدوده طرلاب از منظر تأمین زیرساخت، اقتصادی و خدماتی می‌پردازند. همچنین در گزارش تعیین حریم کاروان‌سرای طلاب، میراث فرهنگی استان قم که توسط راعی (۱۳۹۷) گردآوری و انجام شده، این اثر با مجموعه‌های مسکونی و خدماتی مجاور، تعیین حریم شده و ضوابط آن مورد تأیید وزارت میراث فرهنگی، صنایع‌دستی و گردشگری قرار گرفته است. سلطان‌احمدی (۱۳۹۵) در مقاله «الگو و شاخصه‌های معماری کاروان‌سراهای دوره سلجوقی شاهراه خراسان» که در فصلنامه اثر چاپ شده، کاروان‌سراهای دوره سلجوقی را به‌عنوان یک الگو مطرح می‌کند و از کاروان‌سرای دهکده طلب (طرلاب) به‌عنوان یک بنای سلجوقی-صفوی نام می‌برد. در این مقاله به وجود یک مسجد در سمت راست ورودی بنا اشاره شده است. سلطان‌احمدی (۱۳۹۵) نیز در مقاله‌ای دیگری با عنوان «کاروان‌سراهای دوره سلجوقی استان قم»، در چهارمین کنگره استانی تاریخ معماری و شهرسازی (استان قم) اشاره می‌کند که کاروان‌سرای صفوی طرلاب جهت گسترش کاروان‌سرای سلجوقی، ایجاد شده و آن را در بر گرفته است. در مقاله‌ای دیگر در نشریه Politica توسط آنگه (۲۰۰۷)، با عنوان «کاروان‌سراها به‌عنوان نمادهای قدرت در آناتولی سلجوقی»، به همت سلاطین سلجوقی برای ساخت کاروان‌سراهایی در مسیرهای تجاری مختلف اشاره شده است. علاوه‌بر آن، کوتلو (۲۰۰۹) در پایان‌نامه کارشناسی‌ارشد در گروه باستان‌شناسی و تاریخ دانشگاه هنر بیلکنت، به بررسی کاروان‌سراهای سلجوقیان با تمرکز ویژه بر عوامل اجتماعی-اقتصادی و تاریخی محلی پرداخته است. هدف او بررسی نقشه‌های معماری کاروان‌سراها و

تجزیه و تحلیل ویژگی‌های معماری و تزئینی آن‌ها بوده است.

روش پژوهش

در این تحقیق، از راهبرد تفسیری و روش تفسیری-تاریخی استفاده می‌شود. اطلاعات با استفاده از سندپژوهی، مصاحبه و مطالعات میدانی گردآوری شده است. در این پژوهش به‌منظور دستیابی به نقشه وضع موجود اثر، پلان کاروان‌سرای طرلاب به‌صورت کامل برداشت شده است. تجزیه و تحلیل اطلاعات با بررسی عکس‌های هوایی و اسناد تاریخی دوره‌های مختلف صورت می‌گیرد که منجر به شناخت ویژگی‌های کالبدی و کارکردی اثر می‌شود. سپس، اثر با کاروان‌سراهای مشابه دیگر در پیرامون قم و نقاط دیگر در اقلیم گرم و خشک، از قبیل کاروان‌سرای کوه‌نمک، کاروان‌سرای علی‌آباد، کاروان‌سرای سنگی کاج و کاروان‌سرای آهوان سمنان مقایسه شده و وجوه افتراق و تشابه آن به دست می‌آید.

مبانی نظری

با روی کار آمدن ملک‌شاه در سال ۴۶۵ هـ.ق، شهرهای خراسان از جمله نیشابور، در مسیر راه کاروان‌هایی قرار داشتند که عراق و بغداد، بزرگ‌ترین مراکز مصرفی خاورمیانه و ماورای آن را به ماوراءالنهر متصل می‌ساخت (رحمتی و دیگران، ۱۳۹۲: ۱۵۸). توسعه اقتصادی در جغرافیای پهناور سلجوقیان، شبکه پیچیده‌ای از راه‌ها را در سراسر ایران پدید آورد. مشهورترین این راه‌ها، شاه‌راه خراسان بود که به مشرق می‌رفت و تختگاه خلافت

را از طریق کرمانشاه، همدان، ری و نیشابور، به شهرهای مرکزی کرانه سیردریا وصل می‌کرد. در کتاب کاروان‌سراهای ایران و ساختمان‌های کوچک میان راه‌ها، قم را از سده‌های نخستین دوره اسلامی تا سده‌های میانی، به‌عنوان یک منزلگاه و ارتباط‌دهنده دو شاه‌راه اصلی سرزمین ایران (شاه‌راه خراسان و شاه‌راه فارس) و در مسیر کاروان‌های زوار عراق معرفی شده است. جز شاه‌راه‌های عبوری از قم که نشان از اهمیت و موقعیت ممتاز این شهر است، راه‌های محلی و فرعی دیگری نیز در این ناحیه وجود داشته است (تصویر ۱). برخی از اصلی‌ترین آن‌ها عبارت‌اند از: ۱- راه قزوین به قم؛ ۲- راه تهران (ری) به قم؛ ۳- راه اصفهان به قم؛ ۴- ملایر و سلطان‌آباد به قم (سیرو، ۱۳۲۸: ۳۳). کاروان‌سرای طرلاب به‌عنوان یک کاروان‌سرا از سده‌های میانی، در مسیر شاه‌راه عبوری از قم به ملایر قرار داشته است. کاروان‌سراهای سده‌های میانی دارای ویژگی‌های کالبدی‌اند که آن‌ها را از سایر کاروان‌سراها جدا می‌سازد. در این دوره، بناهایی چون کاروان‌سراها تقریباً به‌صورت دوایوانی و چهارایوانی ساخته می‌شدند و دارای عناصری از جمله گنبدخانه، چهارایوان، رواق پیرامون میانسرا، فضای چهارصفه، اسطبل و فضای ورودی هستند (کیانی، ۱۳۷۹: ۲۶۷).

یافته‌های پژوهش

۱- مجموعه طرلاب (پیرامون اثر)

کاروان‌سرای طرلاب در مسیر تاریخی قم به ملایر، در دوره سلجوقی ساخته شده و در دوره‌های مختلف تاریخی، دستخوش تغییرات و

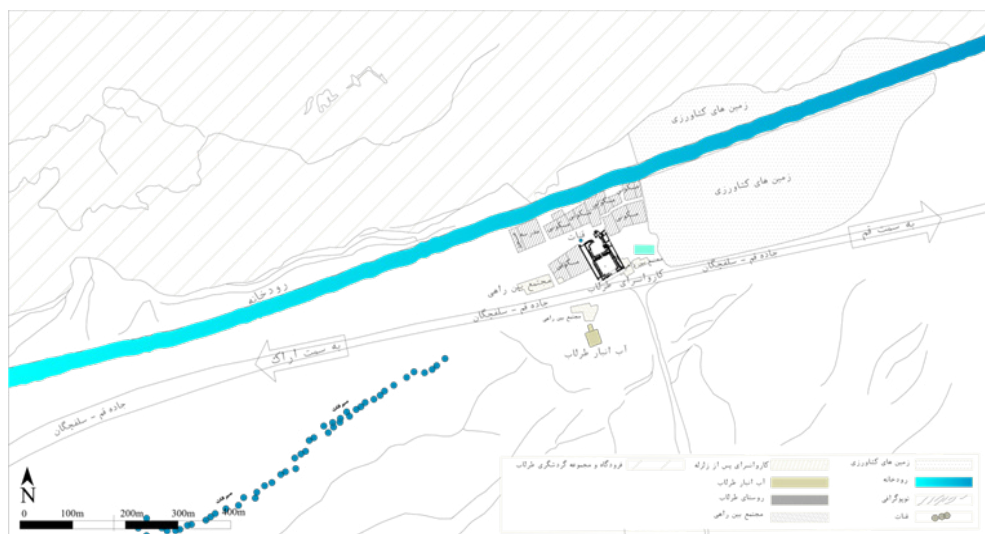


تصویر ۱- موقعیت کاروان‌سراهای قم در امتداد راه‌های قدیم ناحیه قم. منبع: (حسین جمال، ۱۳۹۳: ۲۷)

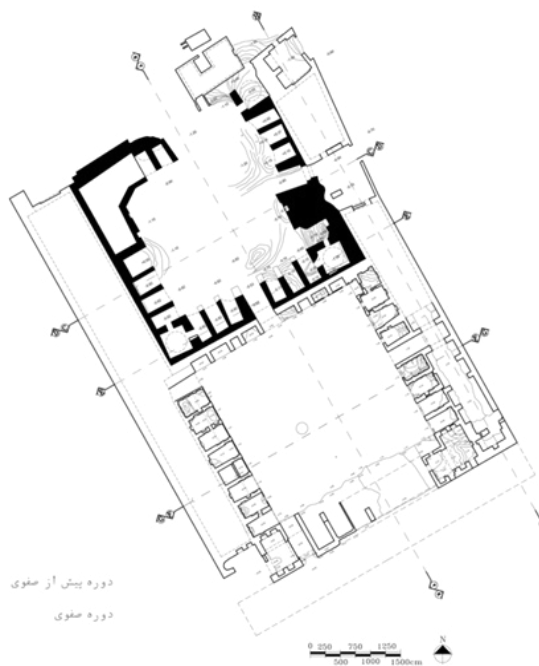
۲- کاروان‌سرای طرلاب - دوره ساخت

هسته سنگی اولیه کاروان‌سرای طرلاب در دوره سلجوقی ساخته شده و پس از آن، در دوره صفوی، با الحاق بنایی آجری به اطراف آن، گسترش یافته است (کلایس و کیانی، ۱۳۶۲: ۱۲۶؛ کاوسی، ۱۳۸۲: ۱). این اثر در دوره‌های مختلف تاریخی، از جمله دوره صفوی، دوره قاجار، دوره پهلوی و دوره انقلاب اسلامی، دستخوش تغییراتی در کالبد خود بوده است. با وجود این تغییرات و تحولات که آسیب‌های فراوانی را که به بنا وارد ساخته، ماهیت اصلی و ذاتی بنا تا حدودی قابل‌شناسایی و بررسی است (تصویر ۳، ۴ و ۵).

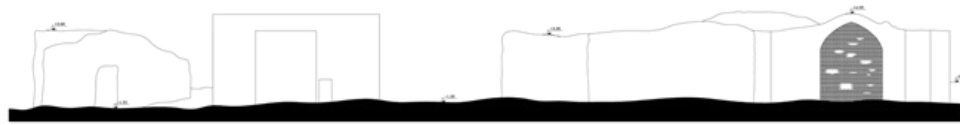
افزوده‌هایی بوده است (کیانی و کلایس، ۱۳۶۲: ۱۲۶). در زمان ساخت اولیه بنا، زمین‌های کشاورزی در مجاورت آن قرار داشته و در دوره صفویه، علاوه بر کاروان‌سرای جدید پیرامون هسته اولیه کاروان‌سرای سنگی، آب‌انبار طرلاب در جهت دیگر جاده تاریخی، روبه‌روی کاروان‌سرا ساخته شده است (هاتفی و مؤذن، ۱۳۹۷: ۵). در دوره پهلوی، روستای طرلاب در پیرامون اثر شکل گرفته و کاروان‌سرای طرلاب در وضع موجود، مجموعه‌ای بین‌راهی متشکل از کاروان‌سرا، آب‌انبار، مظهر قنات، زمین‌های کشاورزی و روستای طرلاب است^۲ (تصویر ۲).



تصویر ۲- موقعیت کاروان‌سرای طرلاب در مجموعه پیرامون اثر. منبع: (رحیمی جعفری و دیگران، ۱۴۰۱: ۱۰)



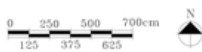
تصویر ۳- نقشه وضع موجود کاروان‌سرای طرلاب. منبع: (نگارندگان)



نما شمال شرقی



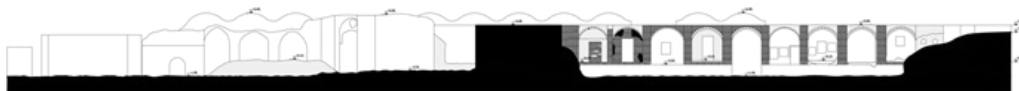
نما جنوب شرقی



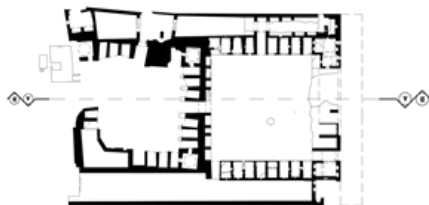
تصویر ۴- نماهای وضع موجود کاروان‌سرای طرلاب. منبع: (نگارندگان)



تزی A-A



تزی B-B



تصویر ۵- برش‌های وضع موجود کاروان‌سرای طرلاب. منبع: (نگارندگان)

کاروان‌سرا با دو ضخامت مختلف یک تا دو متر، با ملاط گچ نیم‌کوب محلی و سنگ لاشه شکل گرفته است (تصویر ۶ و ۷).

معماری کاروان‌سرای طرلاب در دوره صفوی

در دوره صفوی با توجه به آسیب‌های واردشده به بنا، در پیرامون هسته پیشین، بنایی جدید احداث می‌شود. در دو جبهه شرقی و غربی، اسطبل‌های سرتاسری و در جبهه جنوبی، حیاط جدید و گرداگرد آن، حجره‌هایی جهت اسکان ساخته می‌شود. مجموعه کاروان‌سرا بر محور شمال غربی-جنوب شرقی قرار دارد و ورودی آن از سمت جنوب شرقی است. پوشش این ورودی،

-کالبد و ساختار

معماری کاروان‌سرای طرلاب در سلجوقی

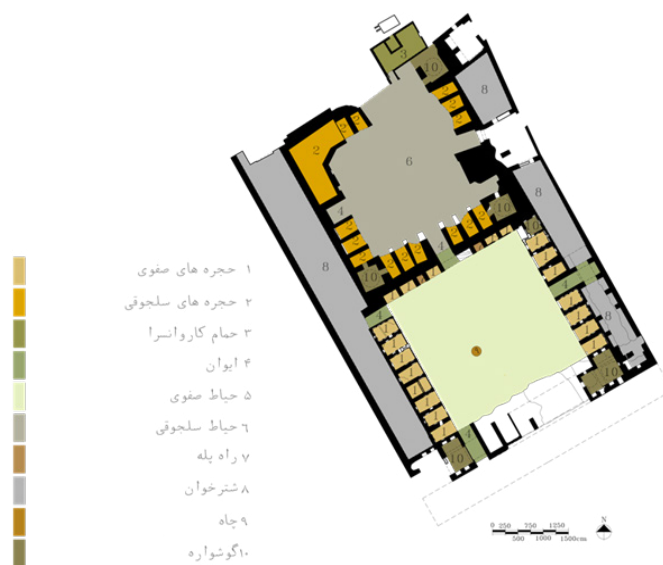
قدیمی‌ترین بخش کاروان‌سرا در دوره سلجوقی، به سبک چهارایوانی و حجره‌ها در اطراف ایوان‌ها با طاق ضربی ساخته شده است. در چهار گوشه و ضلع شمال شرقی بنا، پنج فضای چهارطاقی با پوشش گنبدی به‌شکل عرقچین وجود دارد. از ویژگی‌های این بخش، استفاده از مصالح سنگی و وجود رواق در گرداگرد حیاط است. در بخش سنگی کاروان‌سرا ابتدا سنگ‌ها به‌صورت منظم در طرفین نماها چیده و فضاهای خالی این سنگ‌ها که نقش قالب داشته‌اند، توسط سنگ‌هایی به‌صورت نامنظم با ملاط به‌شیوه غوطه‌ای پر شده است. دیوارهای

سرتاسری در دو جبهه شمالی و جنوبی است که هم‌اکنون برای نگهداری حیوانات و احشام مورد استفاده قرار می‌گیرد. این دو فضا نیز از الحاقات دوره صفوی به هسته پیشین است (تصویر ۶ و ۷).

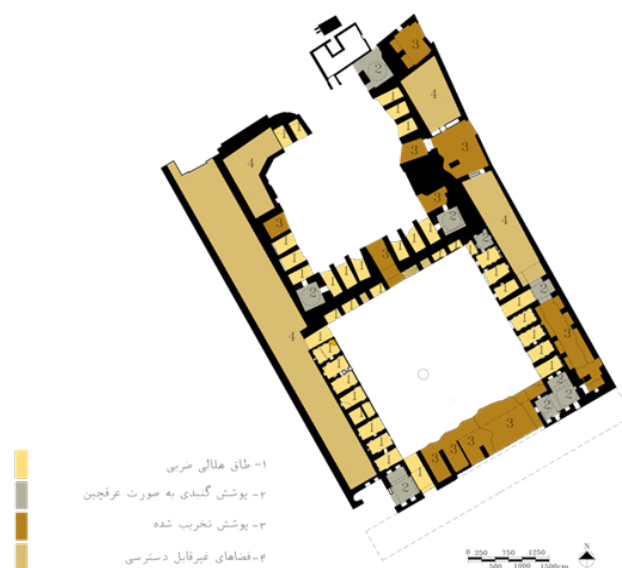
-ساختار، عناصر و جزئیات

کاروان‌سرای طرلاب دارای ساختار و وزنی است و از ترکیب جزرها، طاق‌ها، تویزه‌ها و پوشش‌های سنتی شکل گرفته است. این بنا دارای فضاهایی چون حیاط، ایوان، حجره‌ها، شترخان و ورودی است (تصویر ۶) و در قالب دو بخش مستقل و مرتبط با یکدیگر ساخته شده است. در این قسمت، عناصر و فضاهای مختلف کاروان‌سرا تشریح می‌شوند.

فروریخته، اما به احتمال زیاد، با توجه به پوشش ایوان‌های دیگر، می‌بایست از نوع گهواره‌ای باشد. این کاروان‌سرا به سبک چهارایوانی ساخته شده و حجره‌ها در اطراف سه ایوان جنوب شرقی، جنوب غربی و شمال شرقی، با طاق هلالی قرار گرفته‌اند. در این حیاط، دو راه‌پله در دو سوی ایوان شمال غربی وجود دارد که به پشت‌بام مجموعه راه می‌یابد. ایوان شمال غربی دوره صفوی، دروازه ورود به کاروان‌سرای پیشین است. در چهارگوشه و ضلع شمال شرقی بنا، پنج فضای چهارطاقی با پوشش گنبدی به شکل عرقچین وجود دارد که برای استفاده‌های خاص در نظر گرفته شده است. کل مجموعه دارای دو فضای



تصویر ۶- کاربری پیشین فضاهای کاروان‌سرای طرلاب. منبع: (نگارندگان)



تصویر ۷- پوشش سقف فضاهای کاروان‌سرای طرلاب. منبع: (نگارندگان)

- ورودی

کاروان‌سرای طرلاب دارای ۳ ورودی به شرح زیر است:

- ۱- ورودی جبهه جنوب شرقی این قسمت، ورودی اصلی کاروان‌سرای صفوی است و دسترسی به کاروان‌سرا را از سمت جاده تاریخی میسر می‌کند.
- ۲- ورودی جبهه شمال غربی، دسترسی روستا به بخش سلجوقی را میسر می‌سازد.
- ۳- ورودی جبهه شرقی، ورودی اصلی به کاروان‌سرای سلجوقی است (تصویر ۸)، (جدول ۱).

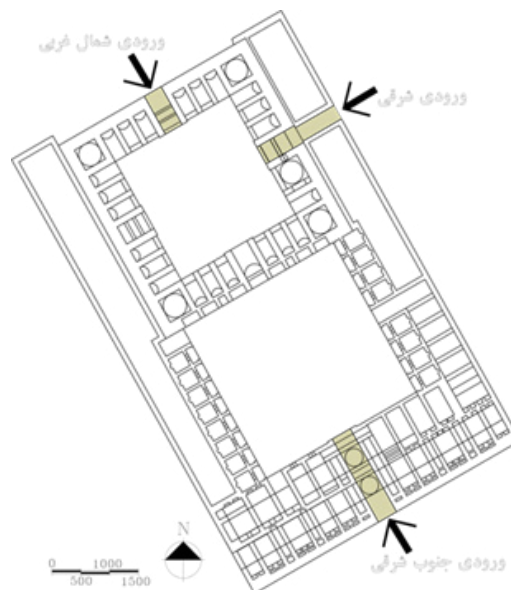
- حیاط

کاروان‌سرای طرلاب متشکل از دو حیاط به ابعاد $۲۲/۸۴ \times ۲۳/۲۵$ و $۳۰ \times ۲۹/۵$ متر است. حیاط اول با

مساحت ۵۳۰ مترمربع واقع در شمال بنا، مربوط به دوره سلجوقی و دارای دو ورودی است که از طریق ایوان جنوبی به حیاط دوم، مربوط به دوره صفوی مرتبط می‌شود. حیاط دوم به مساحت ۸۸۵ مترمربع در جنوب کاروان‌سرای سلجوقی قرار دارد (تصویر ۸).

- شترخان

براساس مطالعات میدانی به نظر می‌رسد تالارهای مستطیل‌شکل واقع در دو جبهه شرقی و غربی بنا و پشت حجره‌ها، محل نگهداری و استراحت چارپایان (اسطبل یا شترخان) بوده است. دسترسی به شترخان‌ها از طریق ایوان‌های جنوب شرقی و جنوب غربی کاروان‌سرای صفوی صورت می‌پذیرد که مستقیماً



تصویر ۸- ورودی‌های کاروان‌سرای طرلاب. منبع: نگارندگان

جدول ۱- ورودی‌های کاروان‌سرای طرلاب. منبع: نگارندگان

موقعیت بر روی نقشه	تصویر	ابعاد	استقرار محل	ملحقات	طبقات	نوع ورودی	تزیینات بنده	تعداد	کاروان‌سرای طرلاب	ردیف
		$۳/۶۰ \times ۸/۵۴$ متر	جنوب شرقی	-	۱	هم سطح	-	۱	ورودی حیاط صفوی	۱
		$۳/۳۰ \times ۷/۵۰$ متر	شرق	-	۱	هم سطح	کتیبه سردر	۱	ورودی حیاط سلجوقی	۲
		$۳/۳۵ \times ۷/۵۴$ متر	شمال غربی	-	۱	هم سطح	-	۱	ورودی حیاط سلجوقی	۳


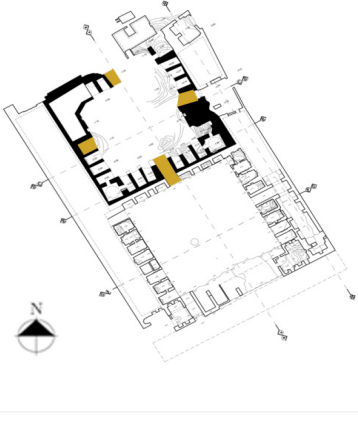



شرق و غرب است. این بنا برخلاف الگوی شناخته شده کاروان سراها، فاقد ایوانچه است و ارتباط حجره‌ها و حیاط، از طریق رواقی گرداگرد لبه حیاط صورت می‌پذیرد. ایوان شمال غربی ورودی به بنا از سمت روستا و ایوان شرقی ورودی به بنا از سمت زمین‌های کشاورزی است. ایوان غربی در وضع موجود، مسدود شده است. ایوان جنوب شرق، دروازه ورودی به کاروان سرای صفوی و ارتباط‌دهنده دو کاروان سراسر است (جدول ۲).

حیاط را به شترخان متصل می‌کنند. همان‌طور که احداث باره‌بند در گرداگرد حیاط و پشت حجره‌ها بر مبنای نظر پیرنیا، به صفویان نسبت داده شده است (پیرنیا، ۱۳۹۲: ۴۷۶)، شترخان‌های کاروان سرای طرلاب نیز در دوره صفوی الحاق می‌شود.






- ایوان

کاروان سرای مربوط به دوره سلجوقی نیز دارای چهار ایوان اصلی در شمال غرب، جنوب شرق،

جدول ۲- ایوان‌های بخش سلجوقی در کاروان سرای طرلاب. منبع: نگارندگان)

ردیف	نام ایوان	ابعاد	ملحقات	تناسبات تقریبی طول به عرض	تصویر	موقعیت بر روی نقشه
۱	شمال غرب	۳/۳۵×۷/۴۵ متر	ورودی	۲:۲		
۲	جنوب شرق	۳/۲۴×۷/۶۵ متر	-	۲:۳		
۳	شرق	۳/۲۹×۷/۵۰ متر	ورودی	۲:۲/۷		
۴	غرب	۴/۶۷×۵/۴۲ متر	مسدود شده است	۱:۲		

جدول ۳- ایوان‌های بخش صفوی در کاروان سرای طرلاب. منبع: نگارندگان)

ردیف	نام ایوان	ابعاد	ملحقات	تناسبات تقریبی طول به عرض	تصویر	موقعیت بر روی نقشه
۱	شمال غرب	۳/۲۴×۷/۶۵ متر	-	۲:۳		
۲	جنوب شرق	۳/۶۰×۸/۵۰ متر	ورودی	۲:۳		
۳	شرق	۲/۶۰×۵/۵۱ متر	-	۲:۱		
۴	غرب	۲/۷۰×۴/۹۲ متر	مسدود شده است.	۱:۸		

جدول ۴- تیپ‌بندی حجره‌های بخش سلجوقی در کاروان‌سرای طرلاب. منبع: (نگارندگان)

ردیف	کاروان‌سرای طرلاب	فرم	ابعاد	تعداد	ورودی	محل قرارگیری	نوع پوشش	تصویر	موقعیت بر روی نقشه
۱-	تیپ بندی حجره‌ها	مستطیل شکل	۴۳۰×۴۳۰ متر	۲۲	۱	گرداگرد حیاط	طاق آهنگ		
		مربع شکل	۲۱۴۵×۵۱۲۵ متر	۵	۲	چهار گوشه بنا و در ضلع شرقی کنار ورودی	گنبد عرقچین		

جدول ۵- تیپ‌بندی حجره‌های بخش صفوی در کاروان‌سرای طرلاب. منبع: (نگارندگان)

ردیف	کاروان‌سرای طرلاب	فرم	ابعاد	تعداد	ورودی	محل قرارگیری	نوع پوشش	تصویر	موقعیت بر روی نقشه
۱- ۲- ۳- ۴-	تیپ بندی حجره‌ها	مستطیل شکل با ایوانچه	۲۱۷۸×۴۱۸۵ متر	۱۸	۱	چهار ایوان شرقی و غربی	طاق گهواره‌ای		
		مستطیل شکل با نسبت طول به عرض زیاد	۲۱۹۰×۶۱۸۰ متر	۴	۱	جنوب شرقی	طاق گهواره‌ای		
		گوشواره	۶×۶/۸۴ متر	۲	۱	جنوب شرقی	طاق و تویزه		
		سکو	۱/۵۰×۲/۵۰ متر	۶	۱	شمال غربی	طاق گهواره‌ای		

در پشت رواق پیرامونی واقع‌اند. تمامی حجره‌ها ابتدا به رواق گرداگرد حیاط مرتبط شده و پس از آن، از طریق رواق به حیاط اتصال یافته‌اند. در وضع موجود، رواق پیرامون حیاط تخریب شده و فقط بقایای کمی از آثار آن بر جداره‌های نمای حجره‌ها باقی است (جدول ۴). کاروان‌سرای صفوی دارای هجده حجره مستطیل‌شکل با ایوانچه ورودی، چهار فضای مستطیل‌شکل با نسبت طول به عرض زیاد، دو گوشواره و شش سکوی مستطیل‌شکل است (جدول ۵) که حجره‌های جبهه غربی بخش صفوی، در سال ۱۳۹۷ توسط سازمان میراث فرهنگی استان قم مرمت شده است (بیگلری، ۱۳۹۷: ۱).

کاروان‌سرای صفوی نیز دارای چهار ایوان اصلی در جنوب شرق، شمال غرب و شرق و غرب بناست. ایوان‌های شرق و غرب، راه ورودی به شترخان‌هاست که ایوان غربی در وضع موجود، مسدود است. ایوان جنوب شرق، ورودی اصلی بنا و ایوان شمال غربی، دروازه ورودی به کاروان‌سرای سلجوقی و ارتباط‌دهنده دو کاروان‌سراست (جدول ۳).

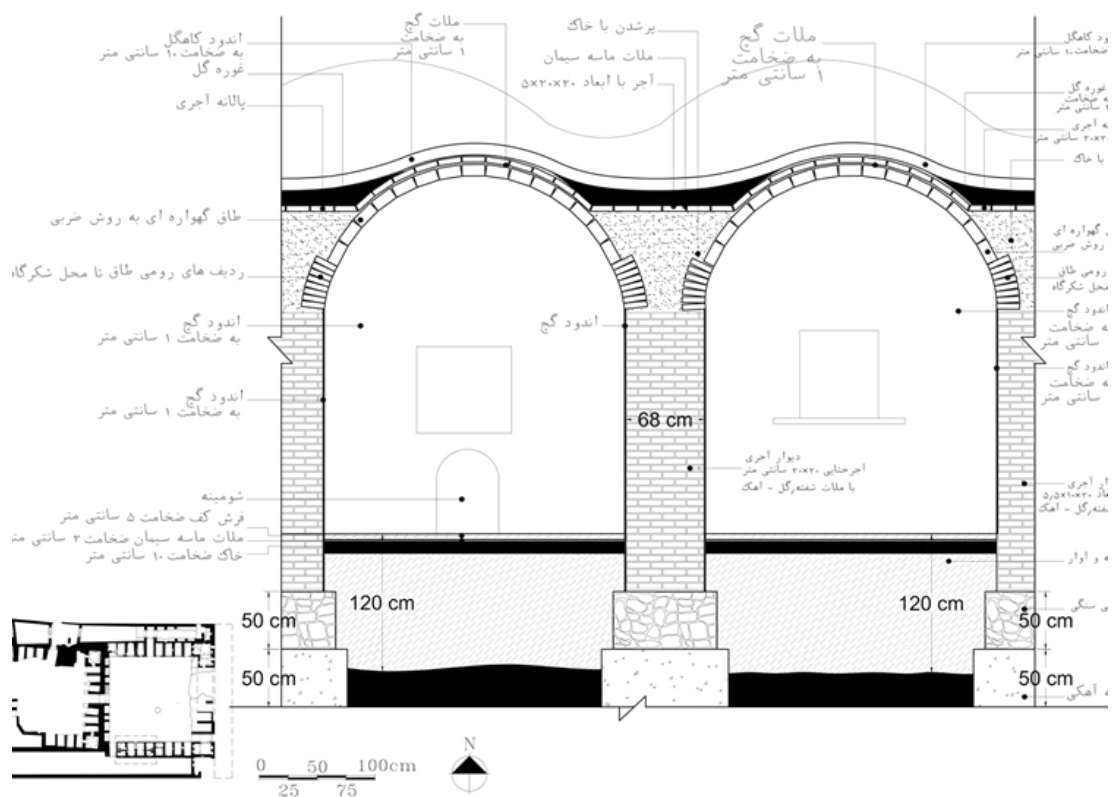
حجره-

کاروان‌سرای سلجوقی در چهار گوشه بنا و در ضلع شرقی کنار ورودی، دارای فضاهای مربع‌شکل با پوشش گنبد عرقچین است. علاوه بر آن، دارای ۲۲ حجره مستطیلی‌شکل است که گرداگرد حیاط و

۳- مصالح و تزیینات اثر

بخش قابل توجهی از بنا تخریب شده و اظهار نظر درباره تزیینات بنا را با چالش مواجه کرده است. برخی از پژوهشگران، نقش بز و همچنین کتیبه واقع بر ایوان شمال شرقی را به دوره سلجوقی نسبت داده‌اند (تصویر ۱۰ و ۱۱). بخشی از ایوان جنوب شرقی بخش سلجوقی دارای نقوشی ظریف بر اندود گچی است که نقش بز در میان تصاویر قابل شناسایی است (حسین‌جمال، ۱۳۹۳: ۸۶). همچنین در سردر ورودی ایوان شمال شرقی، آثار کتیبه‌ای مشاهده می‌شود که براساس شواهد باقی‌مانده، احتمالاً آیات قرآن روی آن نقر شده که در حال حاضر، قابل شناسایی نیست.

عمده مصالح کاروان‌سرای دوره سلجوقی، سنگ‌های لاشه‌ای است که در ترکیب با ملاط گچ نیم‌کوب، استخوان‌بندی اصلی بنا را شکل داده است. دیوارهای خارجی، دیوارهای داخلی، رواق‌ها و گنبدها از سنگ ساخته شده‌اند. مصالح استفاده‌شده در کاروان‌سرای صفوی، آجر به ابعاد $۲۰ \times ۲۰ \times ۵$ سانتی‌متر و ملاط گل آهک است (تصویر ۹). اطلاعات چندانی از کیفیت کف‌سازی فضاها در دست نیست. سطح حیاط به‌سبب فرسایش و نیز دخل و تصرفات صورت‌گرفته، بالا آمده است. در بدنه‌های عناصر واقع در هر دو حیاط نیز بقایای گچ مشهود است.



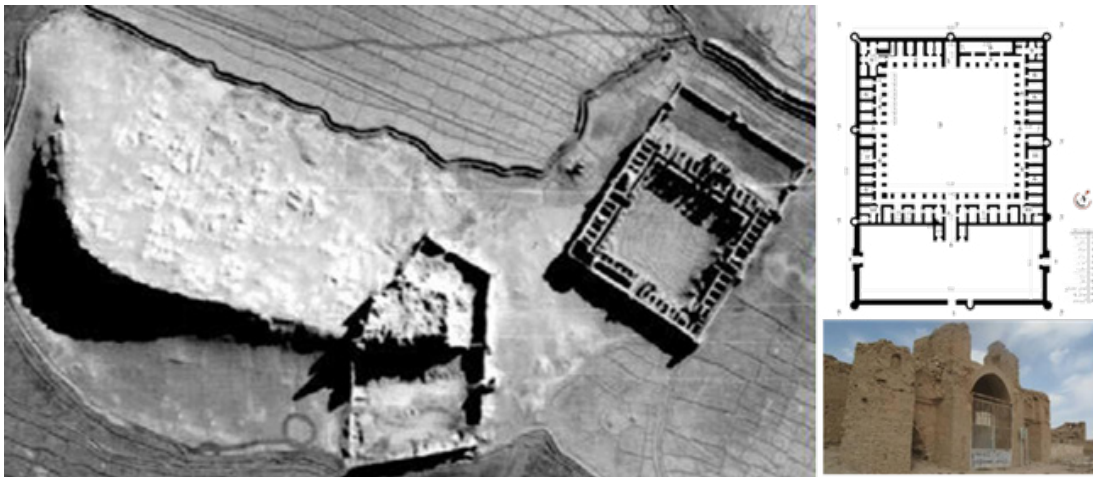
تصویر ۹- جزئیات وضع موجود حجره‌های صفوی کاروان‌سرای طرلاب. منبع: (نگارندگان)



تصویر ۱۱- نقش بز در ایوان جنوب شرقی کاروان‌سرای سلجوقی. منبع: (حسین‌جمال، ۱۳۹۳: ۸۶)



تصویر ۱۰- کتیبه سردر ورودی ایوان شمال شرقی کاروان‌سرای سلجوقی. منبع: (نگارندگان)



تصویر ۱۲- نقشه و تصویر و عکس هوایی قلعه گلی. منبع: (سازمان نقشه برداری کشور، ۱۴۰۰)

مطالعه تطبیقی کاروان‌سرای طرلاب و کاروان‌سراهای هم‌دوره در اقلیم گرم و خشک

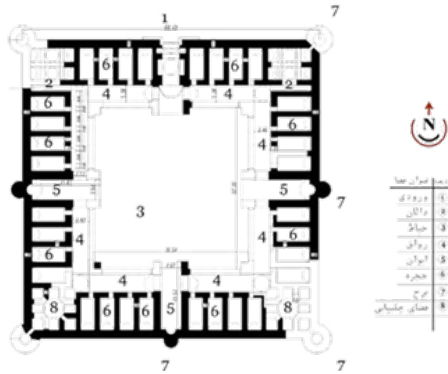
براساس مطالعات میدانی و بررسی‌های انجام‌شده مشخص شد که قلعه سنگی کاج، کاروان‌سرای کوه‌نمک، قلعه سنگی علی‌آباد و رباط آهوان که در اقلیم گرم و خشک واقع شده‌اند، به‌طور تقریبی، در دوره تاریخی مشابه با کاروان‌سرای طرلاب ساخته شده‌اند. معیار انتخاب نمونه‌های تطبیقی، دوره تاریخی و مصالح مشابه سنگی در بخش قرون میانی اسلامی است و الزامی در تشابه هندسه کلی، تعداد حیاط یا تعداد دوره ساخت در نظر گرفته نشده است. مطالعه تطبیقی این کاروان‌سراها می‌تواند نقاط تشابه و افتراق آن‌ها را با کاروان‌سرای طرلاب آشکار سازد و زوایای پنهان معماری کاروان‌سراهای دوره میانی را روشن کند. در این بخش، ضمن معرفی هر کاروان‌سرا، ویژگی‌های آن با کاروان‌سرای طرلاب مقایسه و در انتها، در جدول ۶ به جمع‌بندی نمونه‌های تطبیقی پرداخته شده است.

۱- قلعه سنگی کاج یا محمدآباد

این محوطه با وسعتی حدود هفت هکتار، در فاصله پنجاه کیلومتری شمال شرقی شهر قم و یک کیلومتری شمال شرقی روستای محمدآباد کاج واقع شده است. قلعه گلی، یکی از وسیع‌ترین محوطه‌های دوران تاریخی دشت قم محسوب می‌شود که از منظر ویژگی‌های معماری و تکنیک‌های متنوع اجرای قوس، در مطالعات باستان‌شناسی و تاریخ معماری ایران از اهمیت ویژه‌ای برخوردار است (احمدی و دیگران، ۱۴۰۰: ۲۹). کلایس و کیانی نخستین کسانی هستند که با ارائه پلان و تصاویری از بنا، بدون هیچ‌گونه توضیحی، آن را سلجوقی ارزیابی کرده‌اند (کلایس و کیانی، ۱۳۶۲: ۲۱۷).

کاروان‌سرا دارای دو حیاط است که با توجه به ساختار پیرامون آن‌ها، کاربردهای متفاوتی داشته‌اند. حیاط اول دارای سه ورودی در جهات شمال شرقی، جنوب شرقی و جنوب غربی است. در حاشیه ورودی جنوب شرقی، بقایای برجی دایره‌ای شکل برجای مانده که احتمالاً از این محل، کنترل عبور و مرور به حیاط اول صورت می‌گرفته است (تصویر ۱۲). از آنجا که وجود اسطبل برای کاروان‌سراهای برون‌شهری، الزامی بوده، احتمالاً حیاط اول، محل چارپایان و اسطبل است (کابلی، ۱۳۷۸: ۱۱۰). قلعه سنگی کاج به‌صورت چهارایوانی ساخته شده است. ارتباط حجره‌ها و حیاط از طریق رواقی گرداگرد حیاط صورت می‌پذیرد. از جزئیات طاق ایوان و تینیات احتمالی آن، اثری برجای نیست.^۳ رواق‌های اطراف حیاط به‌صورت قوس‌هایی دوطبقه نماکاری شده و ظاهری متقارن دورتادور حیاط ایجاد کرده است. وجود چنین رواقی در نمونه‌های محدودی از کاروان‌سراهای ایران و خارج از ایران وجود داشته است. حجره‌ها در این کاروان‌سرا به‌صورت مستطیل‌شکل در پیرامون حیاط احداث شده؛ اما چهار گوشه بنا از دو فضای چلیپاشکل و دو فضای شکل تشکیل شده است. عمده مصالح به‌کاررفته در بنای قلعه سنگی کاج، سنگ لاشه‌ای است که همراه ملاط‌های آهکی (ساروج)، استخوان‌بندی اصلی بنا را شکل داده است (حسین جمال، ۱۳۹۳: ۴۵).

کاروان‌سرای طرلاب همانند کاروان‌سرای کاج، با مصالح سنگ لاشه‌ای و به‌صورت چهارایوانی ساخته شده است. ارتباط حجره‌ها و حیاط در هر دو کاروان‌سرا از طریق رواقی گرداگرد حیاط صورت می‌گرفته است. در کاروان‌سرای کاج، حیاطی برای



تصویر ۱۳- نقشه و تصویر کاروان سرای کوه نمک. منبع: (حسین جمال و پوستین دوز، ۱۳۹۳: ۷۰)

نگهداری حیوانات و تعریف ورودی کاروان سرا وجود دارد که مشابه آن در کاروان سرای طرلاب دیده نمی شود. همچنین در کاروان سرای طرلاب، شواهدی از برج، همانند برج کاروان سرای کاج وجود ندارد.

۲- کاروان سرای کوه نمک

در کتاب کاروان سراهای ایران، قدمت این بنا را به دوره صفوی نسبت داده اند؛ اما این بنا با قدمت سلجوقی، با شماره ۴۷۷۲ در فهرست آثار ملی ایران ثبت شده است. این کاروان سرا در بیست کیلومتری شمال غرب شهر قم واقع شده و به سبب قرار گرفتن مقابل کوه نمک، به این نام مشهور است. این بنا به صورت چهار ایوانی ساخته شده که ورودی آن در ایوان جبهه شمالی کاروان سرا و در نمای بیرونی، هم سطح دیوارهای خارجی بنا قرار دارد. بر مبنای پلان ثبت شده توسط کلایس و کیانی در کتاب کاروان سراهای ایران و بررسی عکس های هوایی، فضای مشخصی برای اسطبل یا محل نگهداری چارپایان مشاهده نمی شود. در این کاروان سرا مانند قلعه سنگی کاج، ارتباط حجره ها با حیاط در تمامی جبهه ها از طریق رواقی پیرامون حیاط صورت می پذیرد. بقایایی از این رواق در مرمت های سال ۱۳۹۳ و ۱۴۰۱ هـ ش از زیر خاک بیرون آمده است. حجره های این کاروان سرا به جز چهار فضای چلیپایی در گوشه های حیاط، همگی به شکل مستطیل در پیرامون حیاط قرار گرفته اند. از جمله خصوصیات معماری دیگر این بنا می توان به شکل قلعه مانند، مجموع هفت برج در حصار پیرامونی کاروان سرا، دیوارهای مرتفع و مصالح سنگی اشاره کرد^۴ (تصویر ۱۳).

کاروان سراهای طرلاب و کوه نمک، از جمله کاروان سراهای برون شهری اند که به صورت چهار ایوانی ساخته شده اند. در این دو کاروان سرای سنگی، شواهدی از وجود اسطبل یا فضایی برای

نگهداری حیوانات مشاهده نمی شود. ارتباط حجره ها و حیاط در هر دو کاروان سرا، از طریق رواقی پیرامون حیاط بوده که در کاروان سرای طرلاب، شواهد و نشانه هایی از وجود رواق مشاهده می شود؛ در حالی که در کاروان سرای کوه نمک، بقایای این رواق از زیر خاک بیرون آمده و قابل رؤیت است. کاروان سرای کوه نمک مانند کاروان سرای کاج، دارای برج است؛ اما کاروان سرای طرلاب برج ندارد.

۳- قلعه سنگی علی آباد

این بنا در پنجاه کیلومتری شمال شرق شهر قم، در روستای قلعه سنگی، در مجاورت روستای علی آباد واقع است. سیرو تاریخ احداث بنا را به صورت تقریبی، اواخر دوره سلجوقی دانسته است (سیرو، ۱۳۵۷: ۹۸). با توجه به کشف چند سکه مغولی از سده های هفتم و هشتم هجری، احتمال می رود بانی این کاروان سرا غازان خان (۶۹۴ هـ ق) و حتی تاریخ ساخت کاروان سرا، مقدم بر حکومت پادشاه مغول باشد. در این صورت، باید قدمت آن را به اواخر دوران سلجوقی نسبت داد (آقابابایی و قریشی، ۱۳۸۴: ۵۳).

قلعه سنگی علی آباد متشکل از حیاطی مربع شکل، به صورت چهار ایوانی ساخته شده است. ورودی بنا در جبهه شرقی کاروان سرا به صورت بیرون آمده از نمای خارجی قرار گرفته و تالارهای مستطیل شکل واقع بر پشت حجره ها، محل نگهداری و استراحت چارپایان (یا اسطبل) بوده است (تصویر ۱۴). هر چند احداث باره بند در گرداگرد حیاط و پشت حجره ها بر اساس نظر پیرنیا به صفویان نسبت داده شده (پیرنیا، ۱۳۹۲: ۴۷۶)، احتمالاً چنین طرحی برای اسطبل در دوره سلجوقی یا حتی برای اولین بار در این بنا به کار رفته باشد.

ارتباط حجره ها با حیاط در جبهه های شمال شرقی، شمال غربی و جنوب غربی، بی واسطه و در جبهه جنوب شرقی، از طریق رواقی واقع بر لبه



شماره	نام
1	درودی
2	طاق
3	حیاط
4	رواق
5	ایوان
6	حصار
7	سورج
8	طاق
9	نمای جنوبی
10	اصطخر

تصویر ۱۴- نقشه و تصویر کاروان‌سرای علی‌آباد. منبع: (کلایس و کیانی، ۱۳۶۲: ۱۴۵)



تصویر ۱۵- نقشه رباط سنگی آهوان یا انوشیروانی. منبع: (کلایس و کیانی، ۱۳۶۲: ۲۱۰)

۴- رباط آهوان سمنان

رباط آهوان در چهل کیلومتری جاده سمنان- دامغان واقع شده است. ساختار سنگی بنا، دلایل بسیاری را مبنی بر دفاعی بودن آن به وجود آورده؛ اما قرار گرفتن در مسیر جاده ابریشم، کاربری آن را به عنوان محل آسایش و کاروان‌سرای بین‌راهی تغییر داده است (مشهدی‌زاده و راعی، ۱۳۸۵: ۲۵). این اثر، بنایی چهارایوانی است که به صورت مربع ساخته شده است. ساختار این بنا علاوه بر برج‌ها و دیوارهای اصلی، دارای یک ورودی است که در جبهه جنوبی قرار گرفته است. در هسته اولیه شکل‌گیری، از مصالح سنگی استفاده شده است. حجره‌ها دورتادور بنا قرار گرفته و چهار فضای جداگانه (احتمالاً اسطبل) در چهار گوشه بنا قرار گرفته است (تصویر ۱۵). ویلیام جکسون این بنا را از بناهای دوره ساسانی و مربوط به خسرو انوشیروان می‌داند؛ ولی پروفیسور هرتسفلد، رباط انوشیروانی را متعلق به شرف‌الدین

حیاط صورت می‌پذیرد. علاوه بر فضایی چلیپایی در گوشه جنوبی بنا، سایر حجره‌های کاروان‌سرا به صورت مربع و مستطیل در پیرامون حیاط شکل گرفته‌اند. مصالح عمده بنا سنگ‌هایی است که از معدن سنگ سیاه علی‌آباد که براساس اطلاعات کتاب دارالایمان قم در شصت‌قدهم کاروان‌سرای قاجاری علی‌آباد واقع است، فراهم شده است^۵ (بیک ارباب، ۱۳۹۵: ۲۴۲).

قلعه سنگی علی‌آباد مانند کاروان‌سرای طرلاب، دارای پلان مربع‌شکل و چهارایوانی است. از لحاظ گونه‌شناسی، هر دو کاروان‌سرا برون‌شهری بوده و از مصالح سنگی ساخته شده‌اند. قلعه علی‌آباد برخلاف کاروان‌سرای طرلاب و کوفتمک، دارای فضایی برای نگهداری حیوانات است. ارتباط حجره‌ها و حیاط، تنها در بخش کوچکی، مانند کاروان‌سرای طرلاب از طریق رواق بوده و در سایر بخش‌ها این ارتباط بی‌واسطه صورت می‌گرفته است.

جدول ۶- مطالعه تطبیقی کاروانسرای طرلاب با کاروانسراهای هم‌دوره در اقلیم گرم و خشک. منبع: (نگارندگان)

نام بنا	کاروانسرای سنگی کاج	کاروانسرای کوه نمک	کاروانسرای علی آباد	کاروانسرای آهوان سمنان	کاروانسرای طرلاب
نقشه					
قدمت	پیش از صفوی	پیش از صفوی	پیش از صفوی	پیش از صفوی	پیش از صفوی - صفوی
نوع گونه	برون شهری	برون شهری	برون شهری	برون شهری	برون شهری
تعداد طبقات	۱	۱	۱	۱	۱
ورودی	تعداد	۳	۱	۱	۳
	سردر شاخص	ندارد.	ندارد.	دارد.	ندارد.
موقعیت عناصر در جهات اصلی	هشتی	ندارد.	دارد.	ندارد.	ندارد.
	جبهه شمالی	حجره‌ها، ایوان	ورودی اصلی کاروانسرا، حجره‌ها	حجره‌ها، ایوان	کاروانسرای پیش از صفوی؛ شامل ایوان ورودی از روستا، حجره‌ها و گوشواره‌ها کاروانسرای صفوی: غرفه‌ها، پله‌های بام
	جبهه جنوبی	اصطبل	ایوان، حجره‌ها	حجره‌ها، ایوان	کاروانسرای پیش از صفوی؛ شامل ایوان مابین دو بنا، حجره‌ها و گوشواره‌ها کاروانسرای صفوی: ورودی اصلی، حجره‌ها، گوشواره‌ها
	جبهه شرقی	حجره‌ها، ایوان	ایوان، حجره‌ها	ورودی، حجره‌ها، ایوان	کاروانسرای پیش از صفوی؛ شامل ایوان ورودی، حجره‌ها و گوشواره‌ها کاروانسرای صفوی: حجره‌ها، ایوان ورودی به شترخان
جبهه غربی	حجره‌ها، ایوان	ایوان، حجره‌ها	حجره‌ها، ایوان	کاروانسرای پیش از صفوی؛ شامل ایوان، حجره‌ها و گوشواره‌ها کاروانسرای صفوی: حجره‌ها، ایوان ورودی به شترخان	
آباد	فضای سبز	ندارد.	ندارد.	ندارد.	ندارد.
	حوض	ندارد.	ندارد.	ندارد.	ندارد.
	رواق	دارد.	دارد.	دارد.	نشانه‌های آن وجود دارد.
شترخان	در جبهه جنوب شرقی و حیاط ورودی کاروانسرا	ندارد.	دارد. تالارهای پشت حجره‌ها	چهار فضای جداگانه (به‌طور احتمال اصطبل) در چهار گوشه بنا	دو جبهه شرقی و غربی کاروانسرا
مصالح اصلی	سنگ / ملات آهکی (ساروج)	سنگ / ملات	سنگ / ملات گچی	سنگ / ملات گچی	سنگ، آجر / ملات گچی
تزئینات اصلی	تزئینات آجری در سر در بنا	تزئینات آجری در ایوان های بنا	تزئینات سنگی در بالای سردر ورودی و تزئینات آجرکاری در قسمت فوقانی برج جنوبی بنا	دیوار مقابل ورودی کاروانسرا، با گچبری سفید و شکری و رنگ احرایی و با الگوی آجرنما از طرفین و کاربردی زیبا در وسط مزین شده است.	نقش بز، کتیبه سردر ورودی کاروانسرای پیش از صفوی

انوشیروانی، پسر فلک‌المعالی منوچهری می‌داند که در سال‌های ۴۲۰ تا ۴۲۱ هـ.ق حکومت کرده است (بنی‌اسدی، ۱۳۷۴: ۱۰۳).
رباط آهوان و کاروان‌سرای طرلاب از جمله کاروان‌سراهای برون‌شهری و بین‌راهی‌اند که در مجاورت مسیرهای مهم ارتباطی قرار گرفته‌اند. این دو کاروان‌سرا، سنگی بوده و با پلان مربع و به‌صورت چهارایوانی ساخته شده‌اند. رباط آهوان دارای برج‌هایی در پیرامون خود است؛ درحالی‌که کاروان‌سرای طرلاب فاقد هرگونه برجی است.

تحلیل و بررسی مقایسه کاروان‌سراهای مورد مطالعه

مطالعه و مقایسه تحلیلی کاروان‌سرای طرلاب و چهار کاروان‌سرای مورد مطالعه (قلعه سنگی کاج، کاروان‌سرای کوه‌نمک، قلعه سنگی علی‌آباد و رباط آهوان) صورت گرفت که همگی در اقلیم گرم و خشک و بیابانی واقع شده و قدمت آن‌ها براساس منابع مذکور، به قرون میانی اسلامی نسبت داده می‌شود. براساس یافته‌های حاصل از مطالعات، این پنج کاروان‌سرا برون‌شهری بوده و در نوع کارکرد و قدمت، مشابه‌اند.

کاروان‌سرای طرلاب همانند کاروان‌سرای کاج، کوه‌نمک، علی‌آباد و رباط آهوان، با مصالح سنگ لاشه‌ای، پلان مربع و به‌صورت چهار ایوانی ساخته شده است. ارتباط حجره‌ها و حیاط در هر پنج کاروان‌سرا از طریق رواقی گرداگرد حیاط صورت می‌گرفته که در قلعه علی‌آباد ارتباط حجرات و حیاط فقط در بخش کوچکی از طریق رواق پیرامونی انجام می‌شده است. در کاروان‌سرای کاج و قلعه علی‌آباد، فضایی مجزا برای نگهداری حیوانات وجود دارد که مشابه آن در کاروان‌سرای طرلاب و کوه‌نمک دیده نمی‌شود. چنین فضایی در رباط آهوان به‌صورت چهار فضای جداگانه در چهار گوشه حیاط مشاهده می‌شود یکی از مهم‌ترین تفاوت‌های کاروان‌سرای طرلاب با چهار کاروان‌سرای دیگر، نبود برج در کاروان‌سرای طرلاب است؛ درحالی‌که سایر کاروان‌سراها دارای برج هستند. همچنین کاروان‌سراهای کاج، کوه‌نمک، علی‌آباد و رباط آهوان در چهار گوشه پلان خود، دارای فضاهای

چلیپایی شکل هستند؛ درحالی‌که کاروان‌سرای طرلاب در چهار گوشه خود فضاهای مربع‌شکل با پوشش گنبدی دارد و این ویژگی، کاروان‌سرای طرلاب را از نمونه‌های مورد بحث متمایز می‌کند. سایر عناصر، جزئیات، تزیینات و ویژگی‌های پنج کاروان‌سرای مورد بحث، در جدول ۶ مطالعه و مقایسه شده است.

نتیجه‌گیری

کاروان‌سراهای مورد مطالعه، در قرون میانه اسلامی در مسیر شاه‌راه‌های اصلی تجاری ساخته شده‌اند. این کاروان‌سراها با مختصات و مشخصات معماری دوره میانه اسلامی شکل گرفتند و بنا بر مقتضیات سیاسی، اجتماعی و اقتصادی، در ادوار مختلف، الحاقاتی به آن‌ها افزوده شده است. به‌دلیل کمبود داده‌ها و منابع علمی درباره کاروان‌سراهای قرون اولیه و میانی اسلامی، از آن‌ها به‌عنوان کاروان‌سراهای دوره سلجوقی یا قرون میانی اسلامی یاد شده است. این آثار به‌لحاظ کارکرد، دارای تشابه نسبی بوده و به محل تردد کاروانیان و انبار کالاها اختصاص داشته‌اند؛ اما از نظر کالبد، دارای نقاط افتراق و تشابه‌اند. کاروان‌سرای طرلاب در میان نمونه‌های مورد مطالعه، دارای بیشترین تشابه با کاروان‌سرای کوه‌نمک و کاروان‌سرای آهوان است. وجود رواق پیرامون حیاط و استفاده از مصالح سنگی، از جمله ویژه‌گی‌هایی است که در این کاروان‌سراها مشاهده می‌شود. این کاروان‌سراها برون‌شهری بوده و در مسیر راه‌های تجاری شکل گرفته‌اند و به‌صورت چهارایوانی، با پلان مربع و فاقد اسطبل، فضای سبز و حوض هستند. کاروان‌سرای کوه‌نمک و کاروان‌سرای طرلاب، سردر تعریف‌شده ندارند؛ درحالی‌که کاروان‌سرای آهوان دارای سردر شاخص است. ازجمله وجوه افتراق کاروان‌سرای طرلاب، وجود فضاهایی با پوشش گنبدی در چهار گوشه پلان است که در کاروان‌سرای آهوان و کوه‌نمک، این فضاها به‌صورت چلیپایی دیده می‌شوند.

۱. Caravanserais as symbols of power in Seljuk Anatolia.

۲. از تحولات کالبدی و کارکردی دوران معاصر می‌توان به ساخت فرودگاه بین‌المللی قم-سلفچگان و مجموعه گردشگری طرلاب در فاصله نزدیکی از مجموعه طرلاب اشاره کرد.
۳. بنای سنگی کاروان‌سرا در مجموع، فاقد هرگونه تزیینات حجاری و گچ‌بری بوده است. تنها در سردر بنا، تزیینات آجرکاری مشاهده می‌شود.
۴. بنای سنگی کاروان‌سرا دارای تزیینات متنوع سنگی، گچی و آجری است. ورودی بنا براساس بقایای موجود که تا ارتفاع دومتری سردر ورودی را شامل می‌شود، دارای تزیینات گچی و نیز نقوش ظریف بر اندود ورودی است. دیواره‌های خارجی بنا در قسمت فوقانی، دارای تزیینات سنگی است. ایوان‌های بنا نیز در بالای محل محراب، مانند انتهای آن، تزیینات آجری دارد که نیمی از آن برجای مانده است.
۵. بنای سنگی کاروان‌سرا در مجموع، فاقد هرگونه تزیینات حجاری، گچ‌بری و... بوده است. تنها در قسمت‌های بالایی سردر، آثاری از ردیف‌هایی از سنگ‌چینی منظم دیده می‌شود که از صلیبت و سنگینی سردر حجیم بنا می‌کاهد. در قسمت فوقانی برج جنوبی بنا، آثاری از آجرکاری ساده مشاهده می‌شود که به‌سبب افزوده‌شدن این آجرکاری به دیواره بنا، احتمال الحاقی‌بودن این آجرکاری بسیار زیاد است.

منابع

- آقابابایی، رضا؛ قریشی، حسن (۱۳۸۴)، آثار تاریخی و فرهنگی استان قم، قم: زائر.
- احمدی، رسول؛ مهرآفرین، رضا؛ موسوی حاجی، سیدرسول (۱۴۰۰)، پژوهشی در گاه‌نگاری و کارکرد قلعه گلی کاج قم، مطالعات باستان‌شناسی، ۱۳(۲): ۴۶-۲۸.
- بنی‌اسدی، علی (۱۳۷۴)، سیمای استان سمنان، جغرافیا، تاریخ و جغرافیای تاریخی، ج ۱، سمنان: دفتر امور اجتماعی و انتخابات استان.
- بیک ارباب، محمدتقی (۱۳۵۳)، تاریخ دارالایمان قم، به کوشش مدرسی طباطبایی، قم: حکمت.
- بیگلری، محسن (۱۳۹۷)، گزارش مرمت کاروان‌سرای طرلاب، قم: سازمان میراث فرهنگی، گردشگری و صنایع دستی استان قم.
- پیرنیا، محمدکریم (۱۳۹۲)، آشنایی با معماری اسلامی ایران، تدوین غلامحسین معماریان، تهران: نغمه نواندیش.
- جمال، حسین؛ پوستین‌دوز، فاطمه و محمد مهدی (۱۳۹۳)، بازشناسی و تحلیل ویژگی‌های معماری و ساختاری کاروان‌سراهای منسوب به سلجوقی در ناحیه قم، پایان‌نامه کارشناسی ارشد، دانشگاه هنر اصفهان.
- _____ (۱۳۹۴)، بازشناسی ویژگی‌های ساختاری و معماری کاروان‌سرای طلاب، دومین کنفرانس علمی پژوهشی افق‌های نوین در علوم جغرافیا و برنامه‌ریزی، معماری و شهرسازی ایران.
- خلیلی، مرتضی؛ منادی، محمدحسین (۱۳۹۵)، تحلیلی بر مکان‌یابی فرودگاه بین‌المللی قم-سلفچگان با استفاده از تحلیل راهبردی SWOT، اولین کنفرانس علمی پژوهشی عمران، معماری و محیط‌زیست پایدار.
- راعی، حسین (۱۳۹۷)، گزارش تعیین کاروان‌سرای طرلاب، قم: میراث فرهنگی استان قم.
- رحمتی، محسن و همکاران (۱۳۹۲)، تأثیر سلجوقیان بر اوضاع تجاری بازرگانی نیشابور، فصلنامه تاریخ اسلام، ۳: ۱۷۰-۱۵۱.
- رحیمی جعفری، فرزانه؛ راعی، حسین؛ محمدمردادی، اصغر (۱۴۰۱)، بررسی سیر تحول کالبدی کاروان‌سرای تاریخی طرلاب قم، دومین کنفرانس بین‌المللی معماری، عمران، شهرسازی، محیط‌زیست و افق‌های هنر اسلامی در بیانیه گام دوم انقلاب.
- سازمان نقشه‌برداری کشور (۱۴۰۰)، پلان، تصویر و عکس هوایی از قلعه گلی.
- سیرو، ماکسیم (۱۳۲۸)، کاروان‌سراهای ایران و ساختمان‌های کوچک میان‌راه‌ها، ترجمه عیسی

بهنام، تهران: سازمان ملی حفاظت آثار باستانی ایران.

_____ (۱۳۵۷)، **راه‌های باستانی ناحیه اصفهان و بناهای وابسته به آن**، ترجمه مهدی شیخی، تهران: سازمان ملی حفاظت آثار باستانی ایران.

- سلطان احمدی، بهمن؛ سیدحمزه، مریم (۱۳۹۵)، **الگو و شاخصه‌های معماری کاروان‌سراهای دوره سلجوقی، فصلنامه اثر**

_____ (۱۳۹۵)، **کاروان‌سراهای دوره سلجوقی استان قم**، چهارمین کنگره استانی تاریخ معماری و شهرسازی استان قم.

- کابلی، میرعابدین (۱۳۷۸)، **بررسی‌های باستان‌شناسی قمرو، تهران: سازمان میراث فرهنگی**.

- کاوسی، عمار (۱۳۸۲)، **پرونده ثبت ملی کاروان‌سرای طرلاب، قم: سازمان میراث فرهنگی، گردشگری و صنایع دستی استان قم**.

- کیانی، محمدیوسف (۱۳۷۹)، **معماری ایران دوره اسلامی، تهران: سازمان مطالعه و تدوین کتب علوم انسانی دانشگاه‌ها (سمت)**.

- کیانی، محمدیوسف؛ کلابیس، ولفرام (۱۳۶۲)، **فهرست کاروان‌سراهای ایران، ج ۱، تهران: سازمان ملی حفاظت آثار باستانی**.

- مشهدی‌زاده دهقانی، ناصر؛ راعی، حسین (۱۳۸۵)، **تجارب مطالعات مرمت بناهای باارزش فرهنگی - تاریخی، رباط سنگی آهوان**، (کتاب منتشر نشده).

- هاتفی اردکانی، محسن؛ مؤذن، سجاد (۱۳۹۷)، **طرح آسیب‌شناسی، مرمت و بازسازی آب انبار طرلاب قم (کاربرد پیشنهادی: شربت‌خانه سنتی بین‌راهی)**، اداره کل اوقاف و امور خیریه قم.

References

- Kutlu, Mehmet (2009), **seljuk caravanserais in the vicinity of denizli: han-abad (çardakhan) and akhan**, Master's Thesis, Ankara: The Department of Archaeology and History of Art Bilkent University.

- Önge, M. (2007), Caravanserais as symbols of power in Seljuk Anatolia, **Politica**, 306(21): 49-69.